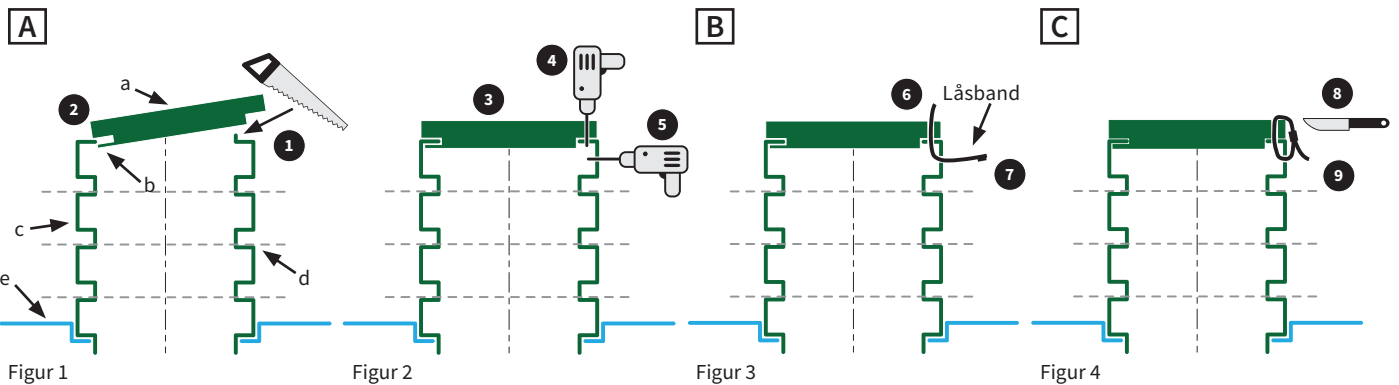


## Monteringsanvisning PE 700 plastlock samt montering och skarvning av förhöjningsstos



Figur 1

Figur 2

Figur 3

Figur 4

### A Montering av locket

1. Kapa ev. kant på stosen så att en plan yta erhålls
2. Placera plastlockets låsklack (b) under stosens kant

3. Lägg ner locket på stosen
4. Borra genom locket hål ner genom stosen
5. Borra sedan vinkelrätt från utsidan av stosen

### B Låsning av locket

6. Låsbandet förs genom stosens hål och genom hålet i locket.
  7. Drag åt låsbandet hårt.
- Klipp av överskjutande del av låsbandet.

### C Öppning av locket

8. Klipp av eller skär av låsbandet.
9. Lås alltid locket omedelbart efter arbetet!

a. Plastlock  
b. Låsklack  
c. Stos  
d. Eventuell kaplinje  
e. Tank

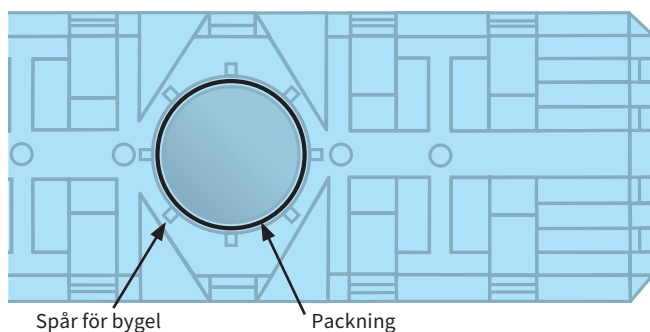
### Barnsäkert

Plastlocket är typgodkänt vilket innebär att locket är godkänt ur barnsäkerhetssynpunkt.

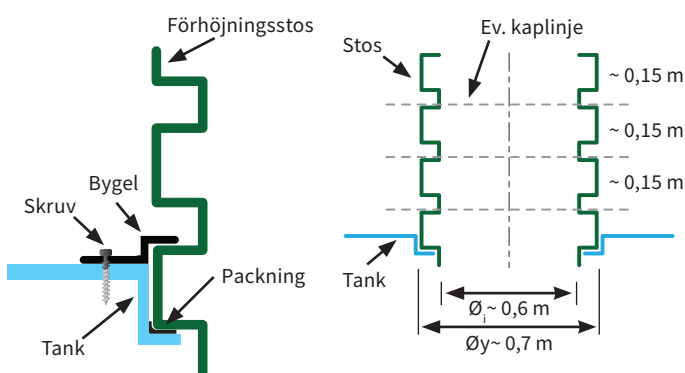
### Låsband

Fem låsband är medlevererade i en hållare på locket undersida. Dimensionen på låsbanden är 280 × 7,5 mm och ska hålla för en kraft motsvarande 650 N. Se alltid till att låsband finns på locket undersida.

### Förhöjningsstos anslutning till tank



Figur 5



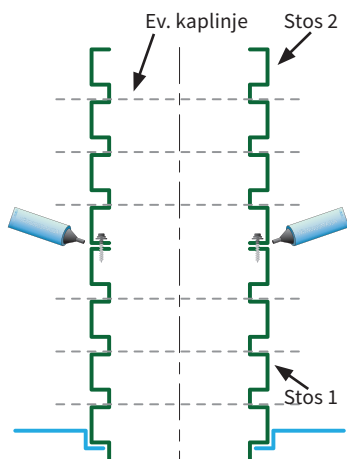
Figur 6

Figur 7

### Montera alltid stosen innan tanken fylls med vatten. Använd spärrskaft och 10 mm hylsa.

1. Se till att monteringsytorna på tank och stos är torra och rena. **Observera!** Detta är mycket viktigt.
2. Montera packningen i sätet på tanken (se figur 5).
3. Börja på ena sidan med en bygel (placera den i en av de åtta spåren i tanken). Dra inte skruven i botten förrän alla åtta byglar är på plats. Montera sedan nästa bygel på motsatt sida för att inte förskjuta packningen. Fortsätt sedan att korsvis montera byglarna runt hela stosen.
4. Dra skruvarna halvvägs ner i tanken (använd ej skruvdragare). Var försiktig så att inte skruven dras för hårt, då det finns risk att gängorna i tanken förstörs. Dra sedan åt skruvarna tills bygeln precis når tanken. Byglarna kommer att deformeras en aning, vilket visar att tryck mellan stos och tank uppnås.
5. Vi rekommenderar att ni håller ca 0,5 l vatten mellan stos och tank för att kontrollera att monteringen är korrekt utförd.
6. Återfyll varsamt med samma typ av grus som används för tanken.

## Skarvning av stos



Figur 8

Beakta alltid max återfyllning på tanken innan förhöjning/skarvning utförs. Se separat anvisning för respektive tank.

1. Skruva fast förhöjningsstosen i tanken, se anvisning *Förhöjningsstos anslutning till tank* på föregående sida
2. Stosarna som ska skarvas ska ha släta motstående ytor. Kapning sker i snitt enligt de streckade linjerna i skissen ovan.
3. Bifogad insex-bit (till bormaskin) och skruv används för att skruva fast stosarna.
4. Tryck ut tätningsmassa på utsidan av hela skarven. Se till att tätningsmassan ansluter väl utefter hela omkretsen och att inga håligheter finns.

## Bygelsats och skarvsats

Bygelsats medföljer tanken, skarvsats beställs separat vid behov.

### Bygelsats

Monteringssats, medföljer alltid i resp. tank

- 1 st Packning
- 8 st Skruvar
- 8 st Byglar

RSK nr 5618208



### Skarvsats

Förlängning/skarvning av stos

- 1 st Tub tätningsmassa
- 8 st Skruvar
- 1 st Hylsa för anslutning till skruvdragare

RSK nr 5618209



## FANN VA-Teknik AB

Box 1444  
183 14 Täby

08-761 02 21  
post@fann.se  
www.fann.se



www.fann.se