

## Monteringsanvisning FANN Pump-IN-Tank (PINT) i slamavskiljare

**FANN Pump-IN-Tank (PINT) gör det möjligt att integrera pumpbrunnen i tanken för att på så sätt slippa ha en separat pumpbrunn i de fall pumpning behövs.**

Pump-IN-Tank kan med fördel beställas färdigmonterad i slamavskiljare. Gå i så fall vidare till "Montering av stös och pump". Kontakta gärna FANN för att hitta bäst lämpad pumplösning eller se vår produktguide för mer information.

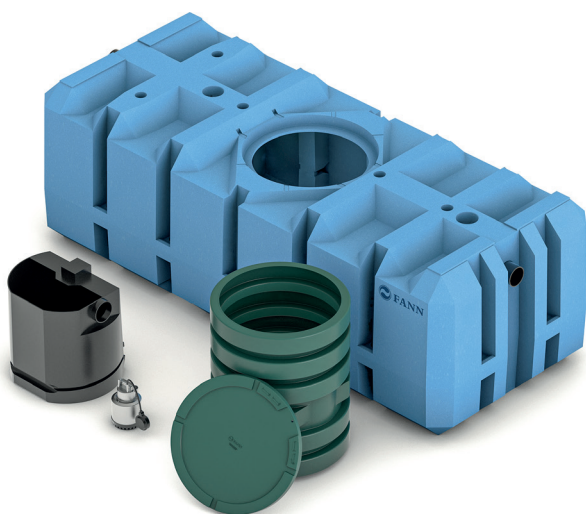
Pumpbrunnen Pump-IN-Tank kan installeras i FANN slamavskiljare av modell SA 2000ce, SA 3000ce och SA 4000ce. Vid montage i SA 6000ce (består av två stycken SA 3000ce som seriekopplas) installeras Pump-IN-Tank i tank två, d v s tanken närmast efterföljande bädd, enligt instruktionerna för SA 3000ce.

**Innan du börjar:** Kontrollera att innehållet i paket Pump-IN-Tank är komplett (se innehållsförteckning). Vid beställning av färdigmonterad Pump-IN-Tank är merparten av delarna redan monterade.

**Observera!** Installera aldrig en Pump-IN-Tank i en slamavskiljare som redan har tagits i drift pga. risken för bildning av hälsofarlig gas.

### Innehållsförteckning FANN Pump-IN-Tank, RSK 5887109

- 1 st Pumpbrunn, Ø 600 mm, höjd 850 mm
- 1 st Pump Xylem SMX-2
- 1 st Glidfäste 32 mm
- 1 st PEM 32 mm rör, längd 610 mm för anslutning pump till glidfäste
- 1 st PEM 32 mm rör, längd 380 mm för anslutning mot ovsida glidfäste för användning som lyfthandtag
- 4 st PP32 koppling för anslutning av pump, glidfäste samt anslutning av rör mellan pumpbrunn och spridarrör
- 1 st Rör 1, 200 mm för anslutning av T-röret
- 1 st Rör 2, 1100 mm för montage av nytt utlopp genom pumpbrunn
- 1 st 90° muff 110 mm för rörmontage av nytt utlopp genom pumpbrunn
- 3 st Rak muff 110 mm för rörmontage av nytt utlopp genom pumpbrunn samt för pluggning av utloppet på slamavskiljare
- 6 st Skruv 4,2 x 32 mm A4 för säkring av rörmontage
- 2 st Stödben, 670 mm för distans mellan tankbotten och pumpbrunn
- 1 st Rep, längd 2400 mm för säkring av pumpbrunn i SA 2000ce
- 1 st Rep, längd 1800 mm för säkring av pumpbrunn i SA 3000ce/4000ce
- 1 st Buntband för låsning av repet runt pumpbrunnen
- 1 st Täcklock 110 mm för pluggning av utlopp slamavskiljare
- 1 st Täcklock 110/32 mm med gumminippel för anslutning mot spridarrör
- 1 st Monteringsanvisning



Översiktsbild på FANN SA2000ce Pump-IN Tank



Översiktsbild på innehållet i paketet FANN Pump-IN-Tank

## Montering av pumpbrunn

1. Plugga utloppet på slamavskiljaren med en rak muff och täcklocket som följer med paket Pump-IN-Tank.
2. Såga av ca 10 mm på utsticket på sidan av T-röret i slamavskiljaren. Grada av in- och utsidan av röret.

**Tips!** En del av rörmontaget kan med fördel förberedas utanför slamavskiljaren. Det är även möjligt att lägga slamavskiljaren på sidan vilket kan förenkla delar av montaget. Installation av pumpbrunn och rörmontage görs också innan tanken grävs ned.



3. Applicera Glidex på en rak muff och sätt den på Rör 2. Säkra montaget med en skruv genom muff och rör.



4. Applicera Glidex på 90° muff och sätt den på andra änden av Rör 1. Säkra montaget med en skruv genom muff och rör.



5. **Gäller SA 2000ce:** Kapa ned Rör 2 (1100 mm) till 730 mm. Grada kanterna. Montera Rör 2 på 90°-muffens andra ände.

**Gäller SA 3000ce/SA 4000ce:** Montera Rör 2 (1100 mm) på 90°-muffens andra ände.

Säkra montaget med en skruv genom muffen och det inskjutna röret.



6. Applicera Glidex på en rak muff och sätt den på Rör 2. Säkra montaget med en skruv genom muff och rör.



7. Montera den korta delen av rörmontaget (Rör 1) med rak muff enligt punkt 3-4 på T-röret i slamavskiljaren.

Notera! Skruva inte fast Rör 1 i T-röret i detta skede, för att möjliggöra lite flexibilitet när pumpbrunn och rörmontaget skall sättas ihop

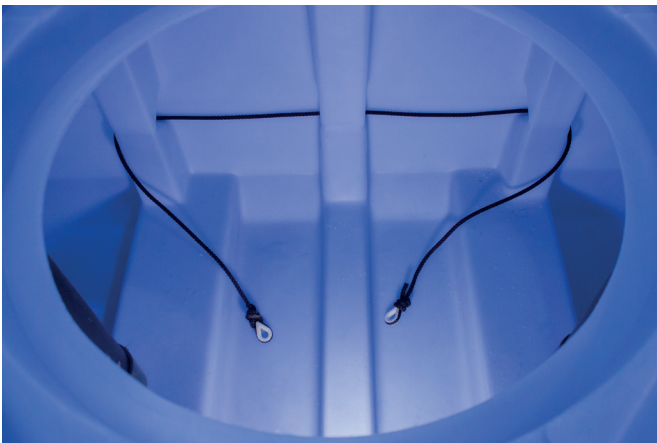




8. Stå så att du har slamavskiljarens utlopp till höger och inlopp till vänster om dig när du tittar ner i tanken.

**Gäller SA 2000ce:** Använd det längre repet (2400 mm). Trä repet genom de tre mittersta öglorna som finns på slamavskiljarens insida närmast dig.

**Gäller SA 3000ce/SA 4000ce:** Använd det kortare repet (1800 mm). Trä repet genom de två mittersta öglorna som finns på slamavskiljarens insida närmast dig.



9. Stödbenen skall stå på slamavskiljarens botten och inte på något av de upphöjda partierna.

**Gäller SA 2000ce:** Kapa stödbenen till 290 mm

**Gäller SA 3000ce:** Kapa stödbenen till 420 mm

**Gäller SA 4000ce:** Använd hela rörlängden (670 mm)

Grada den kapade änden. Tryck in stödbenen i de två fästena på Pump-in-Tanks undersida. **Observera!** Använd inte Glidex, stödbenen skall sitta stadigt fast.



10. Lyft in Pump-IN-Tank i slamavskiljaren och trä på muffen på Rör 2 på inloppet. Klacken på pumpbrunnens ovansida skall vila mot insidan av slamavskiljarens stossäte. Klacken hjälper också till att hålla pumpbrunnen på plats.



11. Säkra montage med en skruv genom muff och inlopp på Pump-IN-Tank. Säkra nu även Rör 1 mot T-röret med en skruv genom muff och T-rör, se även punkt 7.

12. För att säkra pumpbrunnen, fäst repöglorna med buntbandet i spåret runt brunnen. Se till att även knutar och öglor ligger i spåret. Dra åt buntbandet med tång och klipp av den lösa änden.

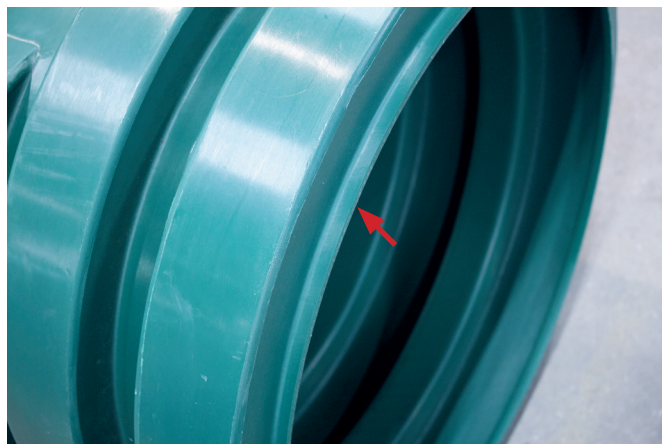


Pumpbrunnen Pump-IN-Tank monterad och klar i slamavskiljaren. Montera stös och pump enligt anvisning på nästa sida.



## Montering av stos och pump

1. Vid behov kapas stosens utstick nedåt mot slamavskiljaren men behåll ca 15 mm för att packningen ska hållas på plats samt för att kanten inte ska ta i pumpbrunnen. Stosens ände uppåt kapas vid behov, den ska vara helt plan vid montage av lock. Grada kanterna.



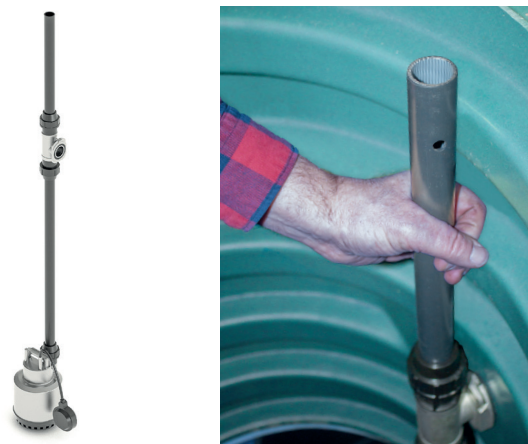
2. På stosen finns ett område avsett för glidfäste 32 mm. Stosen skall ha tre ringar ovanför och två ringar nedanför glidfästet. Använd en 51 mm dosborr för att borra upp ett hål på den plana ytan. Det finns ett förmarkerat centrum, där borrarpspetsen placeras.



3. Montera glidfästet. Vid montering av glidfästet ska den bifogade o-ringen monteras invändigt stosen och planpackningen utvändigt stosen. Montera delen av glidfästet som ska sitta på stosen, var noggrann så att den rundade brickan utvändigt stosen inte roterar vid montage.

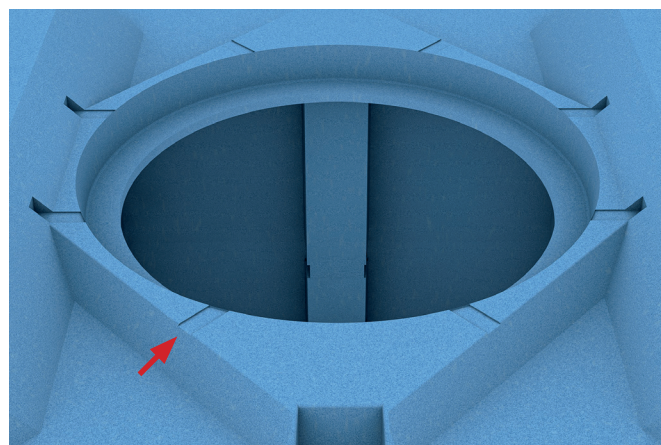


4. Om man inte har beställt en helt färdigmonterad pump, skruvas 610 mm PEM 32 rör fast på pump och glidfäste med PP32 kopplingar. Skruva fast det kortare 380 mm PEM-röret med en PP-koppling på ovansidan av glidfästet. Det kortare röret kan användas som lyfthandtag.

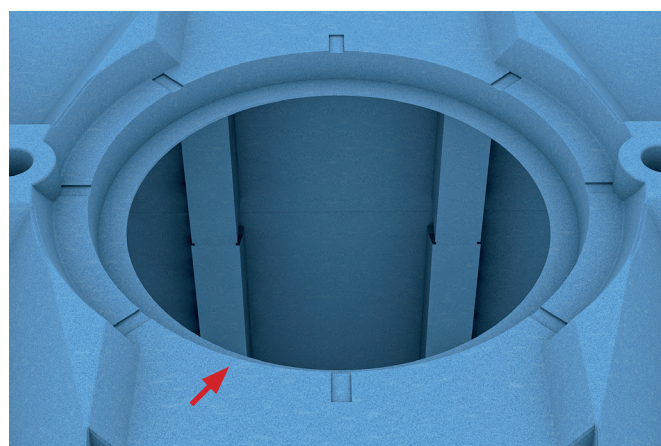


5. Lägg stosens packning i avsedd ursparning på slamavskiljaren. Placera stosen med änden med två ringar nedåt, närmast slamavskiljaren. Vid montering av stosen är det viktigt att glidfästet/hålet för glidfästet hamnar på korrekt plats.

**Gäller SA 2000ce:** Vrid stosen så att glidfästet riktas mot den vänstra ursparningen för bygelfästet på tanken.



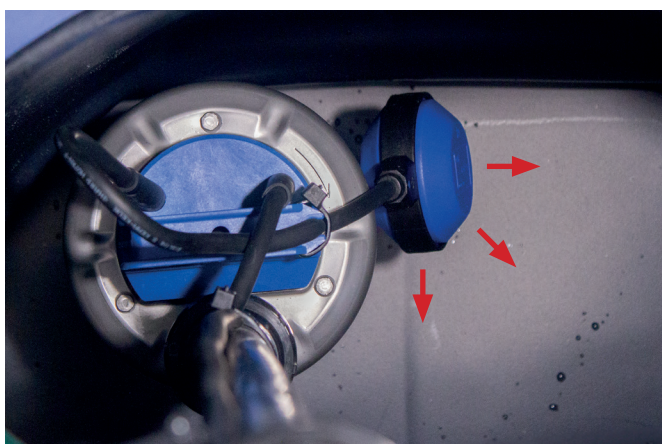
**Gäller SA 3000ce/SA 4000ce:** Vrid stosen så att glidfästet riktas in mellan den vänstra och den mittersta ursparningen för bygelfästet.



6. Pumpen lyfts i och placeras i glidfästet.

**Observera!** Vid montering är det viktigt att pumpen roteras så att vippan kan röra sig helt fritt och inte riskerar att bli klämd. Vid behov kan pumpen lossas och roteras så att vippan kan hänga helt fritt

En korrekt monterad pump hänger ca 40 mm från botten av brunnen när slamavskiljaren är tom. När slamavskiljaren är full kommer pumpbrunnen att tryckas upp 20 - 30 mm mot slamavskiljarens tak.



7. Vippans styrkabel skall vara 100 mm lång från pump till flottör. Då pumpas ca 40 liter vatten vid varje tillslag. Vid behov kan vippan/pumpdos justeras, enligt tabell.



Vippans längd	Liter/pumpning
150 mm	50 L
100 mm (standard)	40 L
50 mm	30 L

8. Fäst stosen med byglarna och följ instruktionen för montering av stös och lock som följer med slamavskiljaren.
9. Testkör två fyllningar och två tömningar med rent vatten i pumpbrunnen innan återfyllning av slamavskiljaren för att säkerställa att vippan löper fritt och att glidfästet är korrekt monterat.



### Information om elinstallation

Elinstallationsarbete får endast utföras av en elinstallatör som är auktoriserad för arbetet. Det är viktigt för både din egen säkerhet och din fastighet. Koppling och anslutning av all elektrisk utrustning skall ske utanför brunnstos/pumpbrunn med för ändamålet rätt IP-klassning. Elkabel förläggs i kabelskyddsror.

Pumpens elkabel dras genom stös för vidare anslutning. Borra ett hål på lämpligt ställe i stös för kabelgenomföringen (pumpens elkabel samt kabelskyddsror). Eluttaget placeras utanför brunnstos.

### Tekniska data för pump

Pump, nivåvippa samt 10 m anslutningskabel med stickpropp ingår.

RSK nr 5890079  
FANN nr 3950  
Längd 245 mm  
Bredd 155 mm  
Vikt 4 kg  
El 230 V, 50 Hz, 250 W, IP68



### Reservdelar

Benämning	FANN Artikelnummer
Pump Xylem SXM-2	3950
FANN Nivålarmpaket	3801
FANN Glidfäste 32 mm	0728

### Att tänka på:

- Är det långa ledningar och bakfall kommer stor del av vattnet att rinna tillbaka vid varje pumpning. Åtgärdas genom att montera en backventil. Vid pumpning över 30 meter skall alltid backventil installeras.
- Passiv ventilation av anläggningen, som mynnar fritt ovan tak, uppkommer inte om pump finns installerat i systemet. I detta fall behöver inte ventilationen kontrolleras. Vid pumpning utan backventil i avloppsanläggningen ventileras bädden via pumptillslagen samt en ytlig installation. **Observera!** Vid pumpning med backventil måste ytterligare ventilation med kanalfläkt installeras.
- Vid pumpning ska bädden installeras ytligt med en täckning på 30 cm. Detta för att öka syresättningen via marken.
- Pumpen är avsedd för avslammat WC+BDT-vatten. Se till att grus etc. ej finns i pumpbrunnen före pumpning.
- Värmekabel kan behövas om pumpledningen ligger grunt eller om backventil används. Använd tubolit runt pumpledning och värmekabeln.
- Är pumplingsanslutningen lägre än brunnen slår hävertverkan in. Kontakta FANN för konsultation.
- Larm i den inbyggda pumpbrunnen rekommenderas alltid, se separat anvisning. Det kan förhindra översvämning. FANN Nivålarpaket RSK nr 5618508.



### OBSERVERA!

Beakta risken för bildning av hälsofarlig gas, som kan medföra direkt dödsfara. Gå aldrig ner i slamavskiljare som tagits i drift. Sörj för god ventilation vid arbete med tanken.

**Stig aldrig ner i slamavskiljaren!  
Lås alltid locket omedelbart efter arbetet!**

